

892518

Montage advies

ECONEXT[®] Warmtepomp dakkap

 Cox Geelen

Voorwoord

Met dit algemene montageadvies komt Cox Geelen tegemoet aan vragen die wat montage betreft kunnen ontstaan bij de opdrachtgever of de montageploeg. Dit document gaat in op algemene vragen omtrent, hijsvoorschriften, montagemogelijkheden en bouwkundig afwerking.

Hoewel deze informatie met zorg is samengesteld, blijft de opdrachtgever in alle gevallen verantwoordelijk voor de juiste montage van de dakkappen.

De in dit montageadvies genoemde adviezen en tips gelden voor de standaardwarmtepompschoorstenen. De opdrachtgever dient dan ook voorafgaand aan het monteren te controleren of er project specifieke montage eisen van toepassing zijn.

Algemeen

Deze handleiding is uitsluitend bedoeld voor montage van de dakkap op een zelfdragende dakplaat. Het product is niet geschikt voor toepassing bij dakplaten die ondersteund worden door gordingen. Uitgangspunt is een nieuwbouwwoning waarbij de sparring ten behoeve van de dakkap reeds is voorzien in het dakelement.

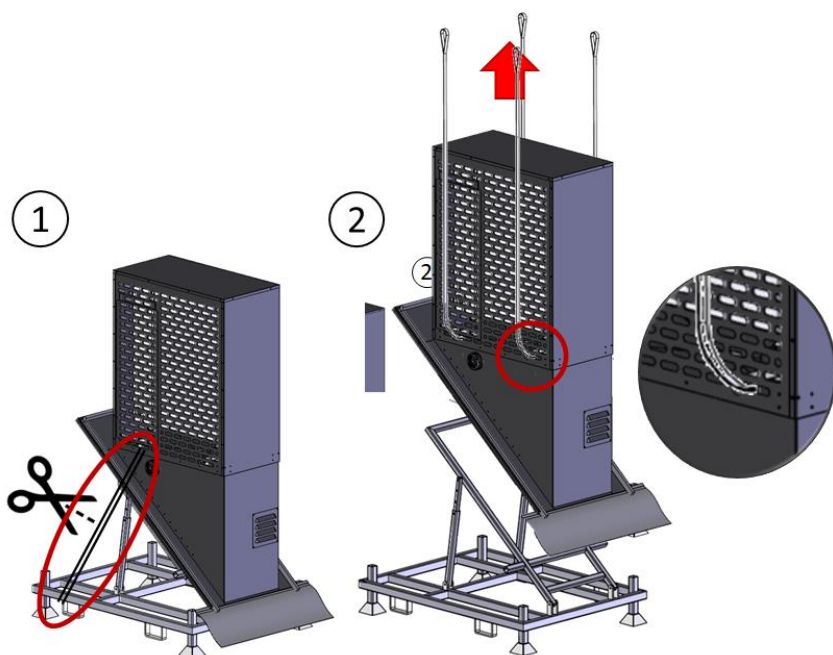
De fabrikant en/of verkoper zijn niet aansprakelijk voor de gevolgen bij het niet opvolgen van toepasselijke wetten, bouwbesluiten en veiligheidsvoorschriften door de gebruiker van het product, de architect, de installateur of de gebouweigenaar.

Het is niet toegestaan parkers in de dakkap te schroeven anders dan de meegeleverde schroeven om de bovenkap mee te bevestigen/ verankeren.

Stap 1a - plaatsen dakkap

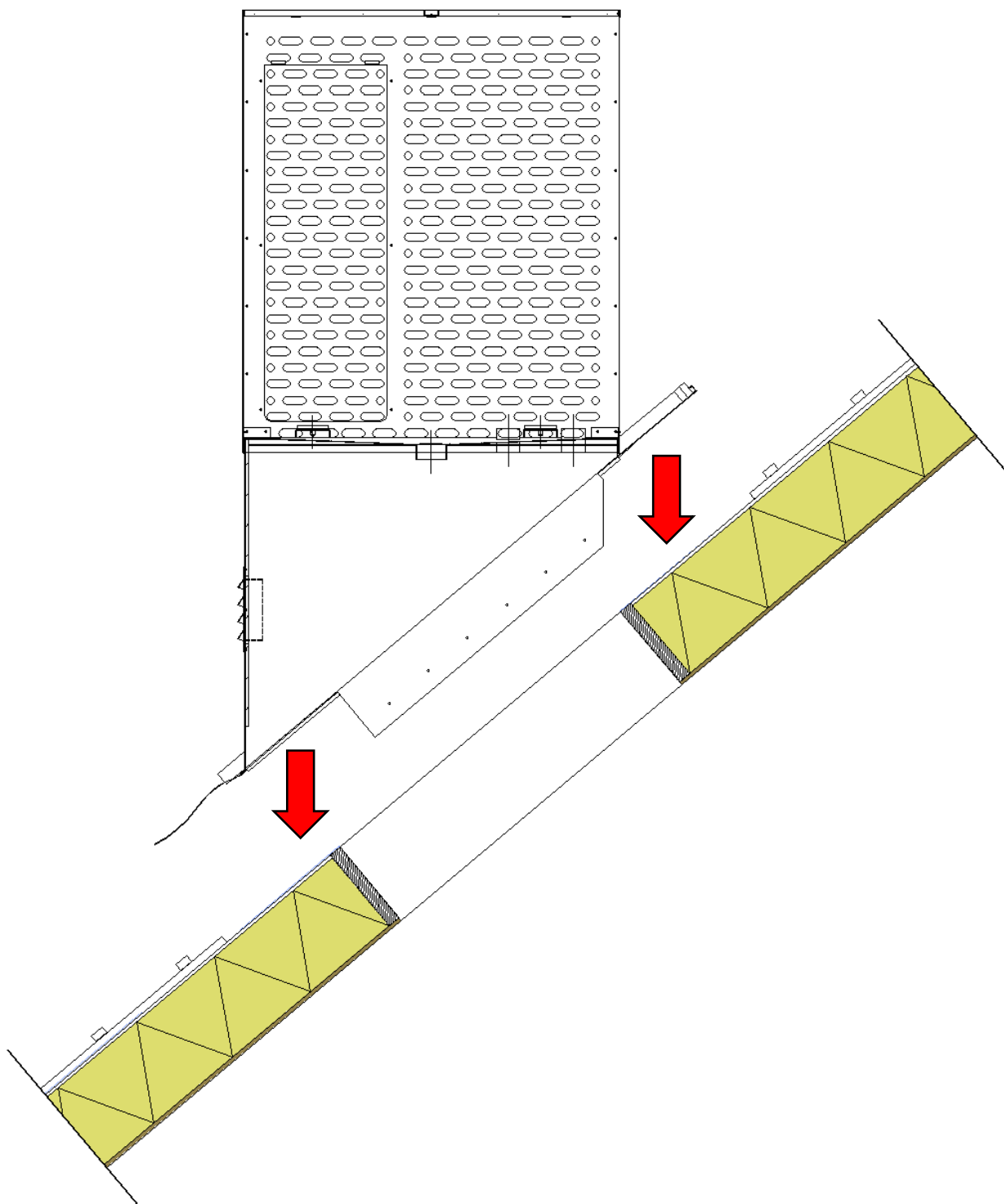
De warmtepompdakkap wordt zowel in losse delen als ook als prefab met ingebouwde warmtepomp aangeboden. De prefab dakkap los maken van de meegeleverde transportbok en middels een hijskraan op het dak plaatsen.

Ook bij de los geleverde warmtepompdakkap wordt het aanbevolen de warmtepomp voor het hijsen in de dakkap te monteren en bovendaks elektrisch en koeltechnisch aan te sluiten.



Let op! Gebruik alleen de geïntegreerde hijsbeugels voor het aanbrengen van de hijsstropen

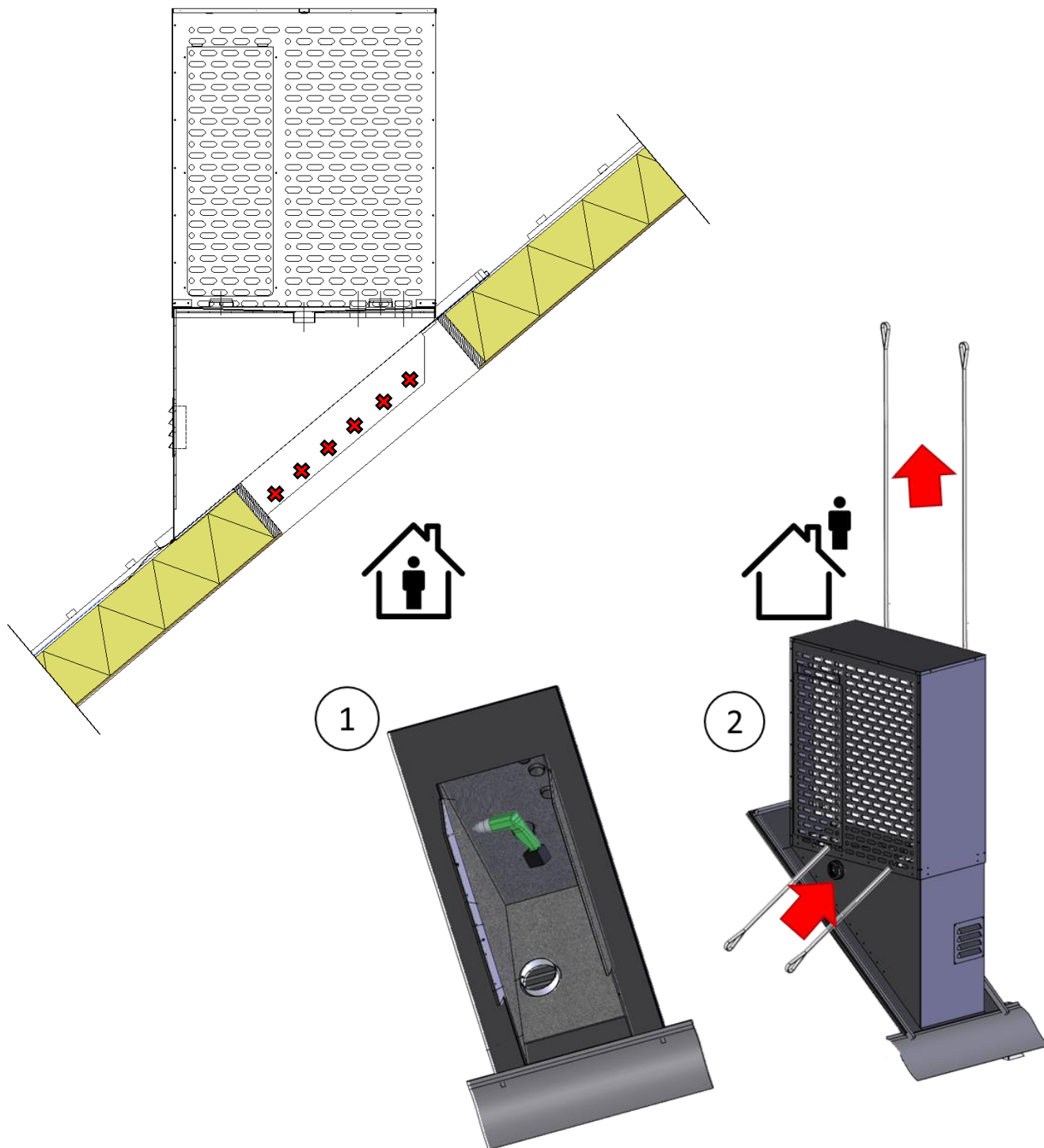
Stap 1a - plaatsen dakkap (vervolg)



Let op! De dakkap dient tussen de tengels en panlatten geplaatst te worden

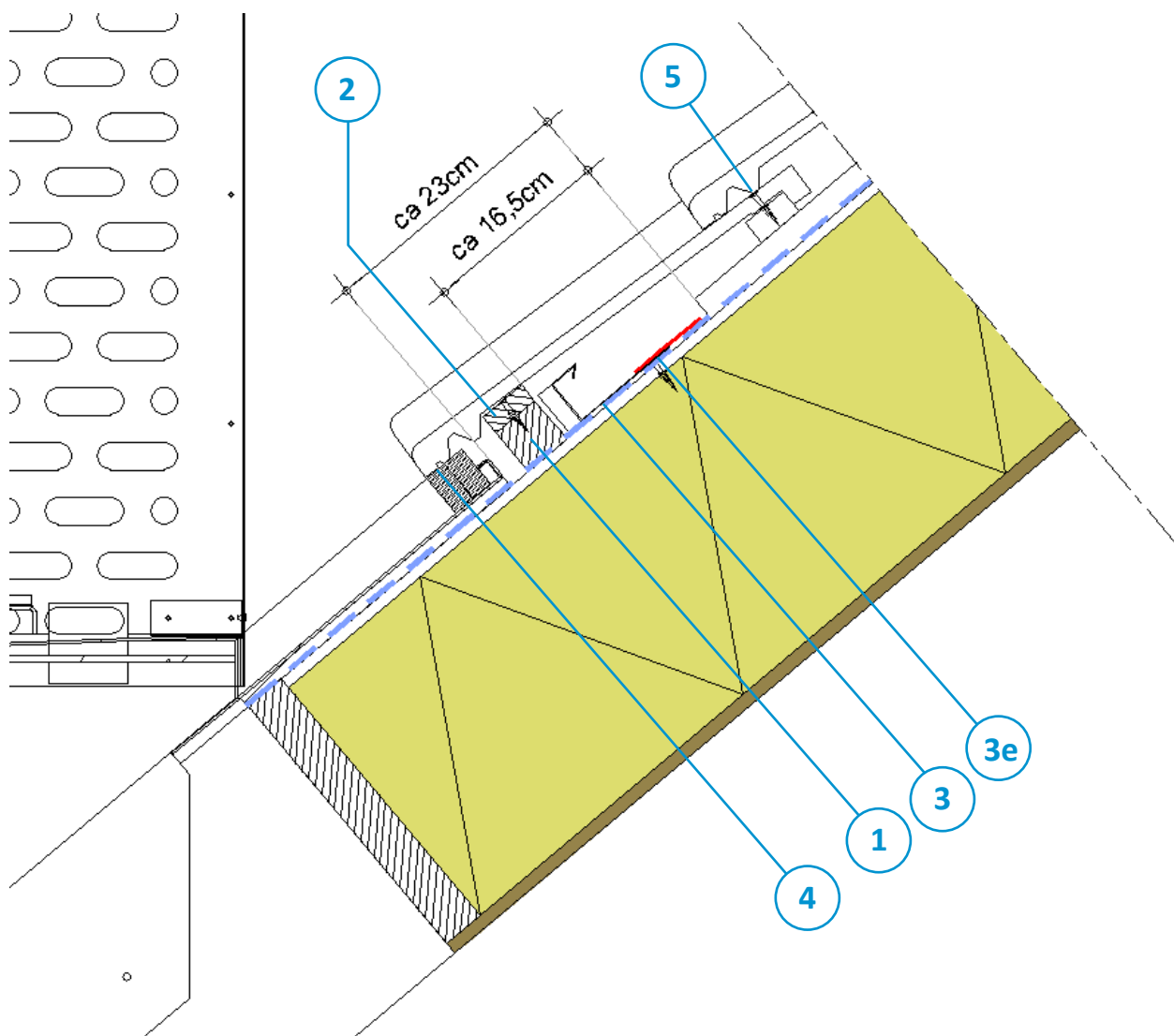
Stap 1b - plaatsen dakkap (montage)

Na plaatsing van de dakkap op het dakelement kan deze, middels de montageflensplaten, aan de dagkanten van de sparing in het dakelement geschroefd worden. Voorzie alle gaten in de montageflens van een RVS schroef van tenminste 6,5 x 50mm. Gebruik alleen bolkop of lenskop schroeven met een vlak oplegvlak, of gebruik volgelingen bij schroeven met verzonken kop



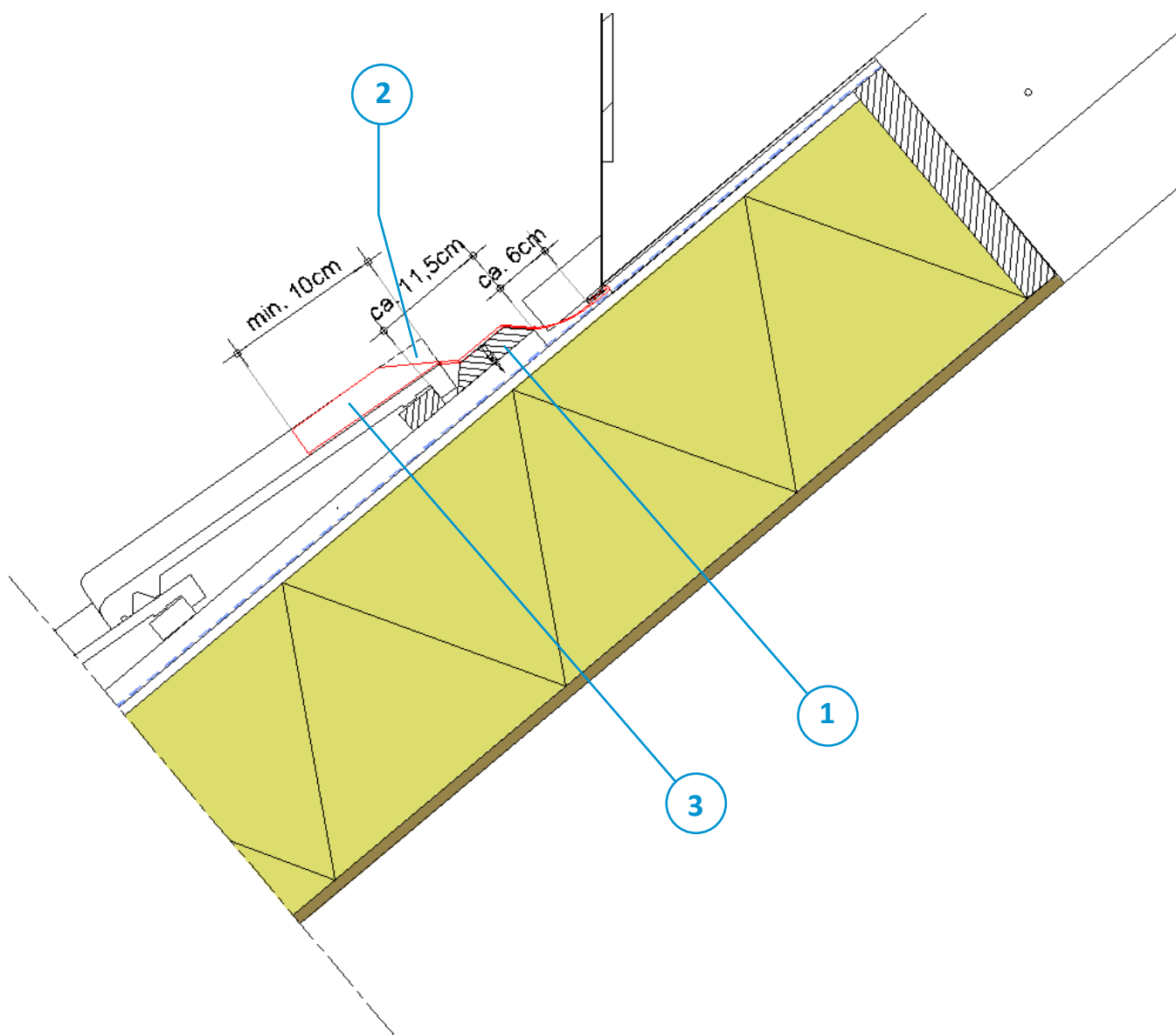
Stap 2 - afwerking boven aansluiting

1. Vuren houten keper 44x44 aanbrengen over de volledige breedte van de dakkap, geschroefd aan de sporen in het prefab dak element.
2. Vuren houten lat 18x44mm schroeven op de houten keper ter ondersteuning van dakpan, die aansluit op de dakkap.
3. Zinken of aluminium verholen goot aanbrengen voor het opvangen van mogelijk lekwater:
 - a. aan één zijde circa 15mm lager aanbrengen ten behoeve van een deugdelijke afwatering.
 - b. lengte van de verholen goot = breedte voetplaat dakkap + 2x 30cm.
 - c. onderzijde van goot voorzien van PE-foamband (VAST-R® nageldichtband o.g.).
 - d. vast schroeven ter plaatse van de sporen in het dakelement.
 - e. boven aansluiting & schroefgaten afplakken met HDPE tape voorzien van een dikke laag gemodificeerde acrylkleefmiddel (TYVEK® Tape o.g.)
4. Na het aanbrengen van bovengenoemde voorzieningen kunnen de dakpannen worden aangebracht. Let hierbij op dat de dakpannen goed aansluiten op de reeds aan de dakkap gemonteerde schuimbanden.
5. De dakpannen die aansluiten op de dakkap dienen vast geschroefd te worden om opwaaien te voorkomen. Gebruik hiervoor RVS dakpanschroeven met neopreen volgelingen.



Stap 3 - afwerking onder aansluiting

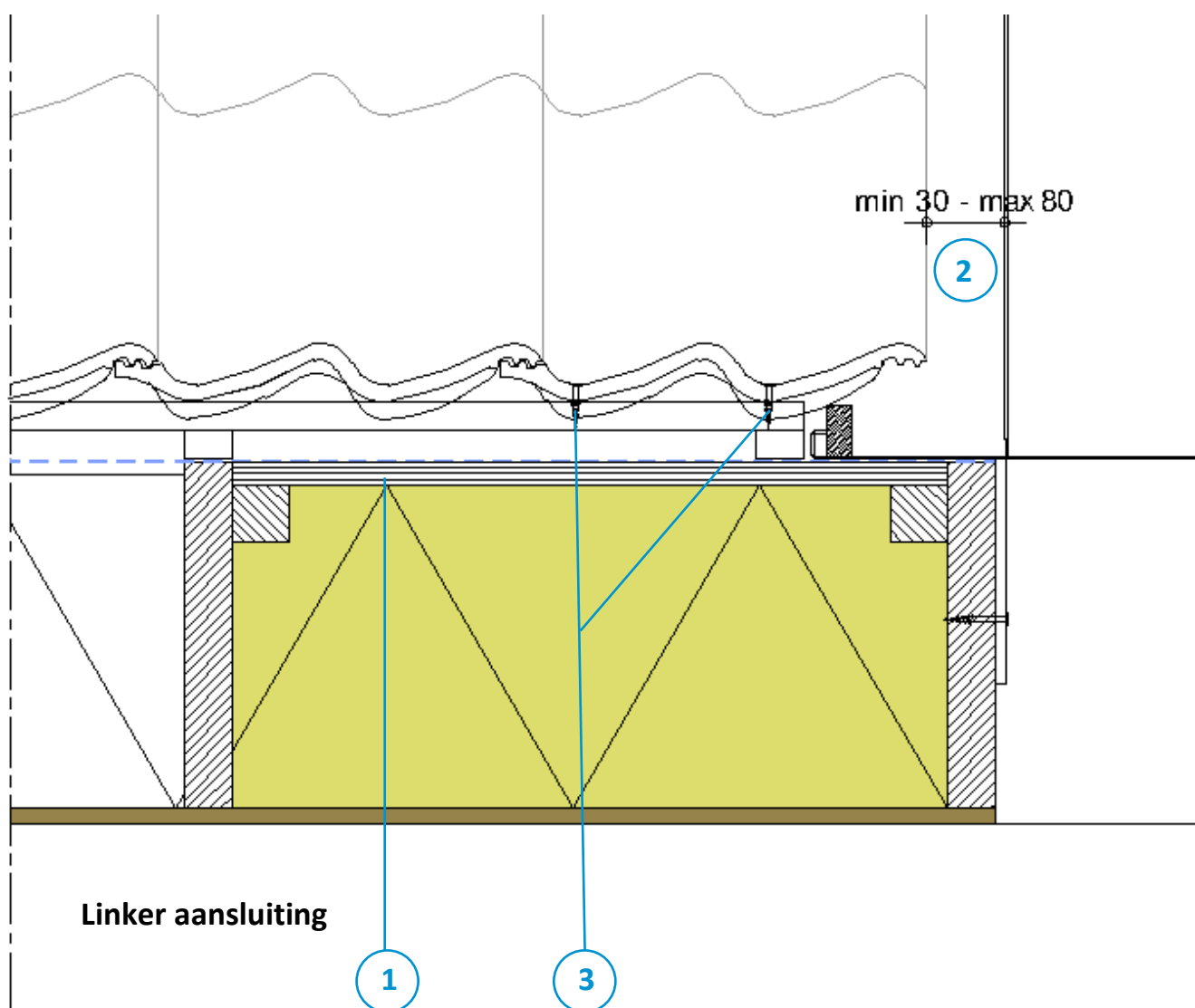
1. Vuren houten mastiekschroot 22x100 aanbrengen over de volledige breedte van de lood vervangende slabbe, geschroefd aan de tengels van het prefab dakelement.
2. Bij dakpannen met een profilering dient de bovenzijde van de dakpannen afgeschuind te worden.
3. Na het afschuinen van de dakpannen kan de lood vervangende slabbe als volgt aangebracht worden:
 - a. verwijder de beschermfolie van de achterzijde
 - b. positioneer de loodvervanger in een rechte lijn over de mastiek schroot en de hoogste wellen van de dakpannen.
 - c. druk de loodvervanger stevig aan op de hoogste wellen ter plaatse van de butylstrook.
 - d. vorm de loodvervanger daarna aan over de pannen. Voor een mooie afwerking gebruik maken van een geschikte roller.



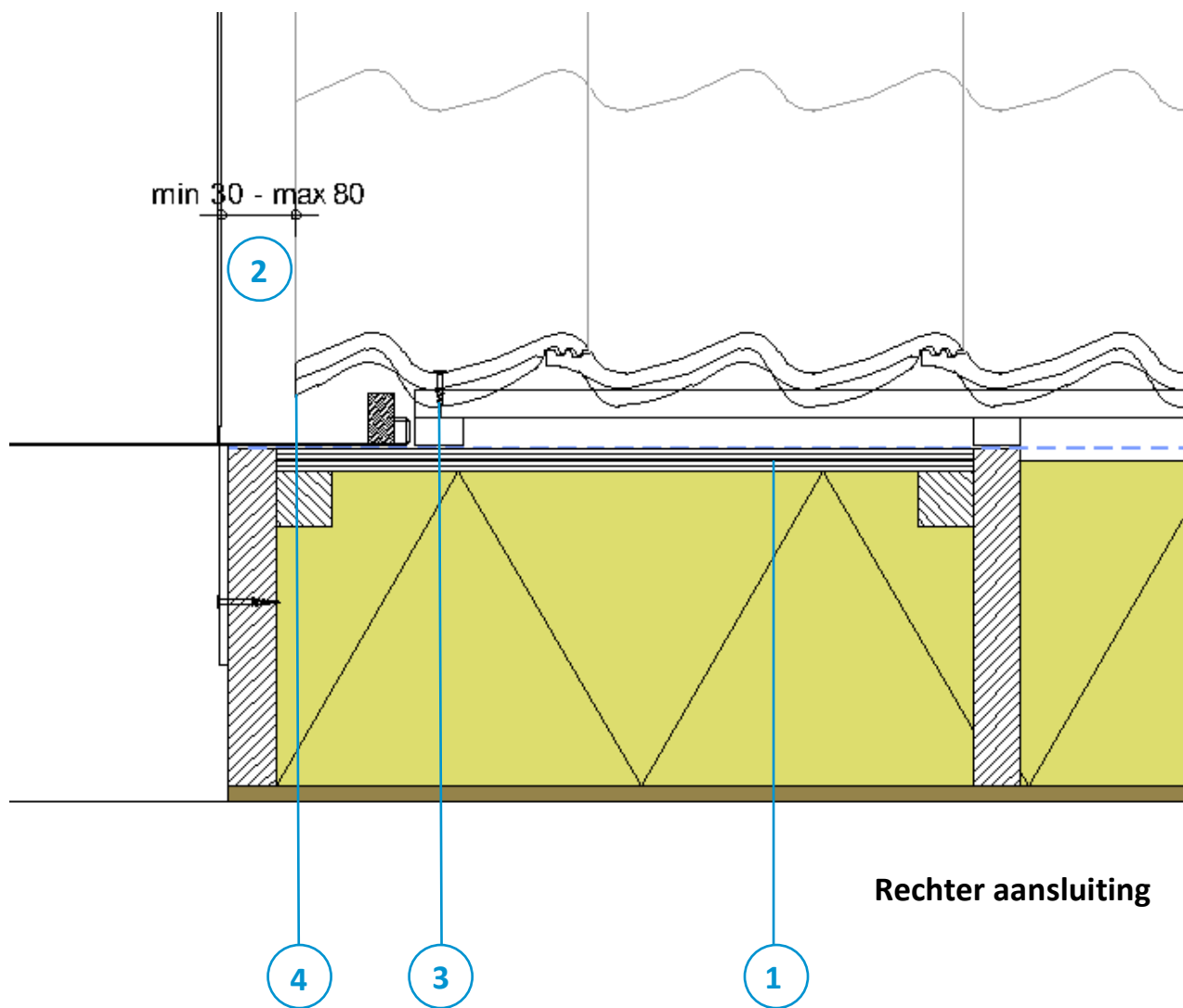
Let op! het is van belang dat er geen gootjes/zakken in de slabbe ontstaan

Stap 4 - afwerking zijaansluitingen

1. Er dient rekening mee gehouden te worden dat er in het dakelement een voorziening wordt aangebracht waarop de tengels en panlatten naast de dakkap aangebracht kunnen worden. Bijvoorbeeld een multiplex plaat, een en ander ter uitwerking van de leverancier van de dakelementen.
2. De ruimte tussen de dakkap en de dakpannen dient minimaal 30mm te bedragen en maximaal 80mm.
3. De dakpannen die aansluiten op de dakkap dienen vast geschroefd te worden om opwaaien te voorkomen. Gebruik hiervoor RVS dakpanschroeven met neopreen volgelingen.
4. Afhankelijk van het type dakpan dat wordt toegepast, dienen de dakpannen mogelijk op maat gezaagd te worden.

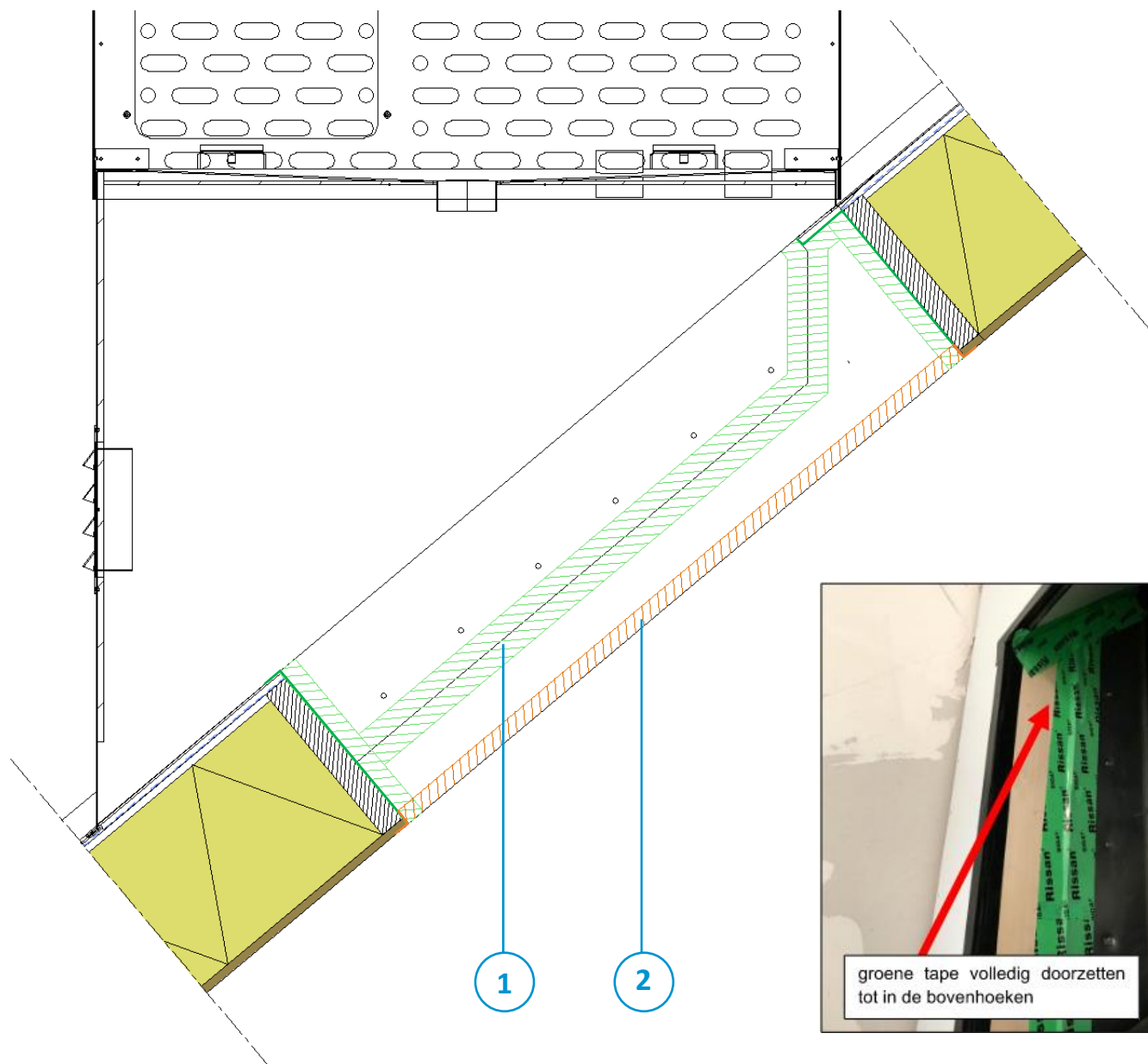


Stap 4 - afwerking zijaansluitingen (vervolg)



Stap 5 – afdichten aansluitnaden

1. Afplakken van alle aansluitingen van de dakkap op de daksparring met een krachtige afdichtingsband (SIGA Rissan 60 tape o.g.) geschikt voor luchtdicht afdichten, zie **groene arcering**.
2. De aftimmering/onderplaat van de daksparring dient afgeplakt te worden met zelfklevende isolatie-tape (Armaflex ACE o.g.) op het constructiehout, zie **oranje arcering**.



Let op! Controleer ook de afdichting van naden en kieren buiten de daksparring van de warmtepomp dakkap. Als warme-vochtige lucht via andere wegen de opstand van de dakkap bereikt, kunnen er ondanks een correcte afwerking van de warmtepomp daksparring, als nog klachten ontstaan. Het gaat hierbij vaak om de afwerking van de nok, aansluitingen bij muren en dakdoorvoeren.

Stap 6 – aansluiten en isoleren leidingwerk

1. Als alle naden zijn afgedicht kan het leidingwerk aangesloten worden. Het gaat hierbij, afhankelijk van de gekozen uitvoering, om:
 - a. een water- c.q. condens afvoer gecombineerd met rioolontluchting;
 - b. één of twee leidingdoorvoeringen voor de flexibele slangen t.b.v. de aanvoer en retour van de warmtepomp;
 - c. een kabeldoorvoer t.b.v. voeding en/of stroom van de buitenunit (let op voldoende lengte van de kabels);
 - d. een woonhuis ventilatieaansluiting uitblaas.

Om de inwerking van mogelijke rioldampen op de warmtepomp te vermijden (vraag uw warmtepompleverancier), kunnen de rioolontspanning en condensafvoer gescheiden worden middels een sifon. Om bevriezing te voorkomen kan een droogsifon gebruikt worden of dient de sifon onderdaks geplaatst te worden.

2. Alle doorvoerleidingen en appendages in de dakkap moeten geïsoleerd worden. De condensafvoer wordt onvermijdelijk erg koud waardoor de buitenzijde van de rioolleidingen kunnen gaan condenseren. Dit kan voorkomen worden door deze leidingen ook onderdaks te isoleren.

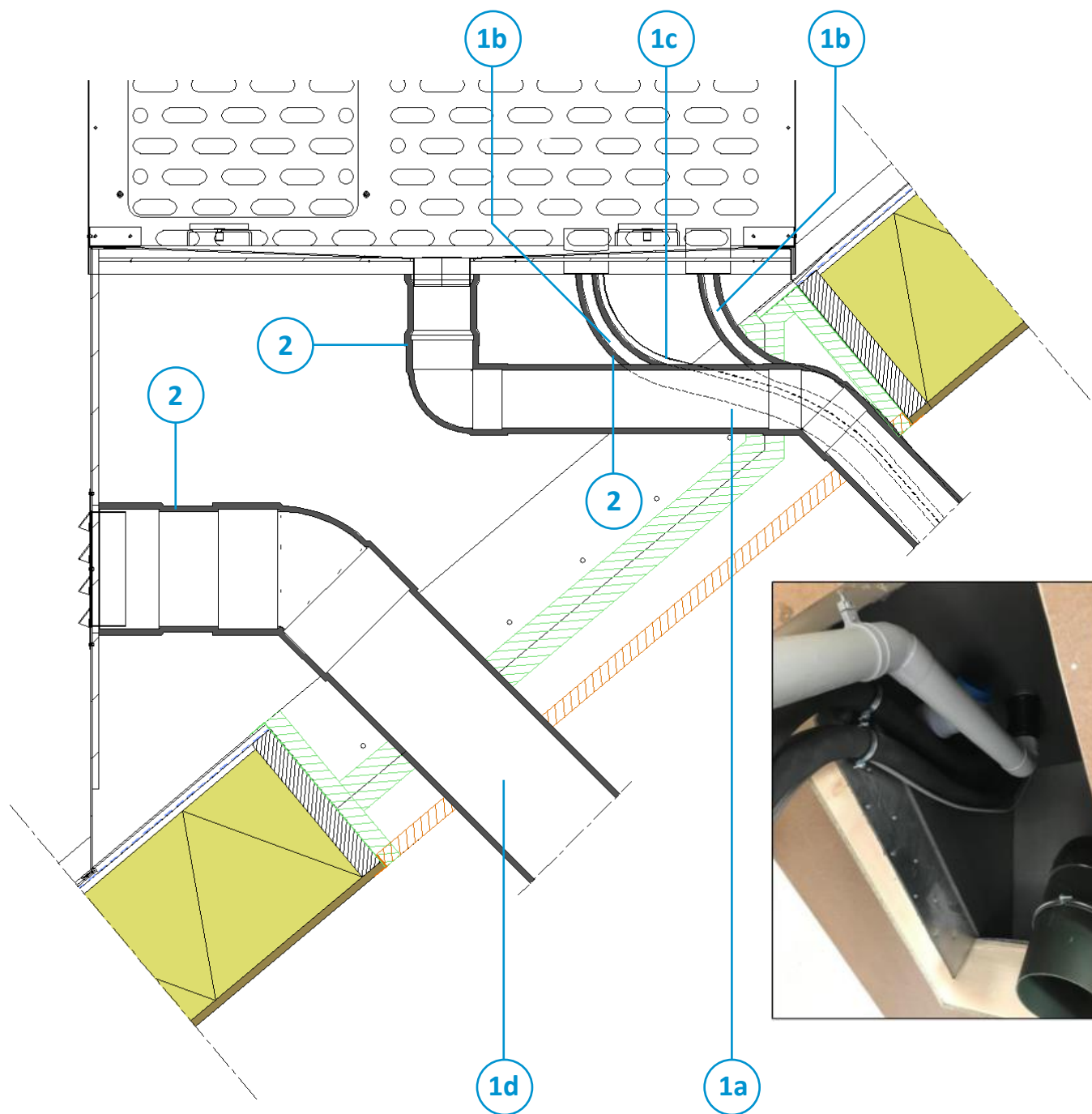


Let op! de uitvoeringswijze en het verloop van leidingen op de afbeelding is enkel ter illustratie weergegeven, een en ander dient uitgewerkt te worden door de installateur.



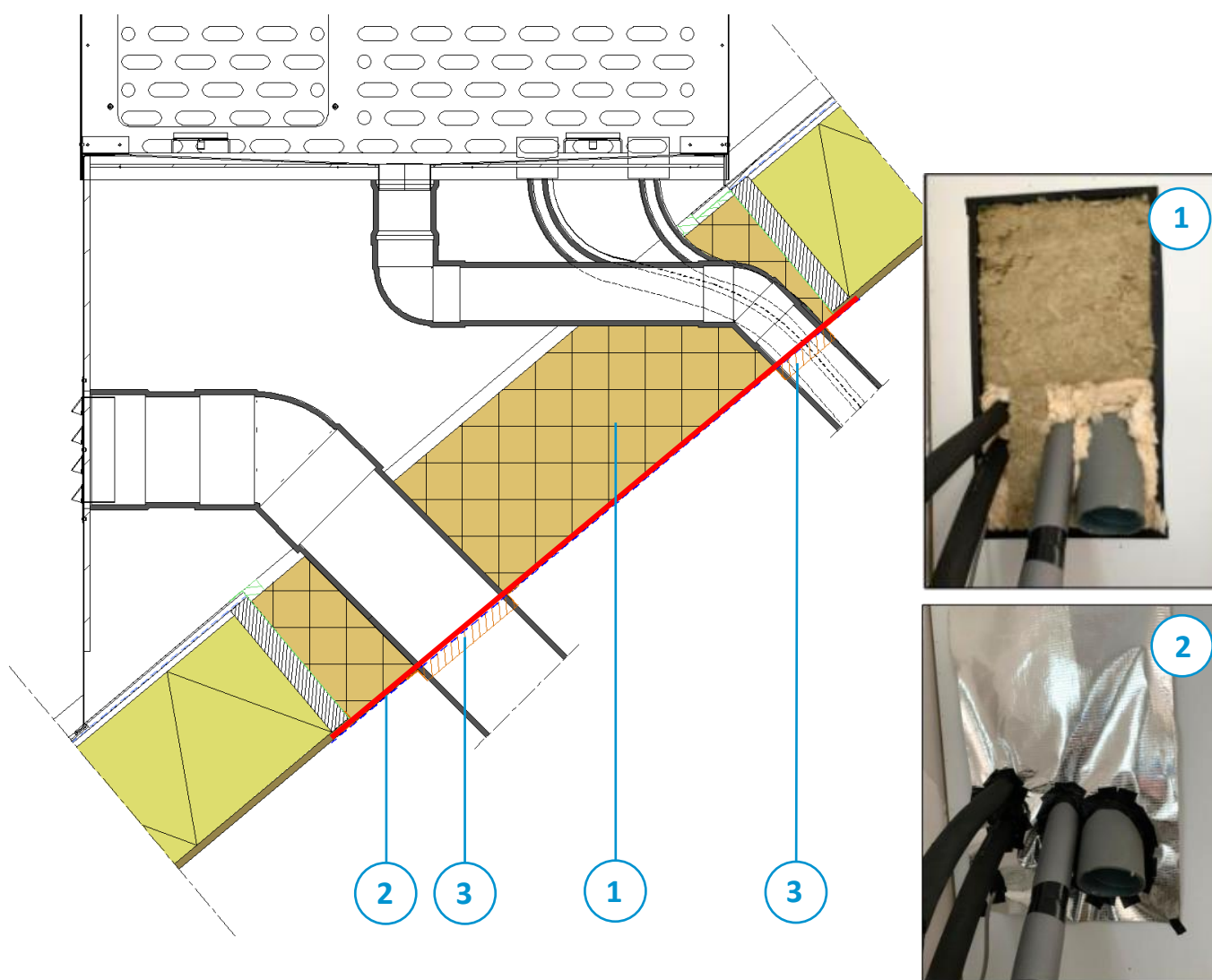
Let op! Indien de condens afvoer wordt omgelegd in de verdiepingvloer dan dient deze met een halve schaal van minstens 5 mm dik geïsoleerd te worden.

Stap 6 – aansluiten en isoleren leidingwerk (vervolg)



Stap 7 – isoleren daksparing en aanbrengen dampdichte folie

1. De ruimte tussen de leidingen dient volledig gevuld te worden met steen- en/of glaswol. Alle naden en kieren dienen deugdelijk opgevuld te worden. De totale dikte van het dakelement dient opgevuld te worden met isolatie.
2. Vervolgens kan een dampdichte folie aan de binnenzijde van de daksparing aangebracht worden. De folie kan het beste plaatselijk met isolatietape vast geplakt worden aan de binnenzijde van het dakelement.
 Afmeting folie = breedte/lengte van de sparing + 10 cm (2x 5cm).
 De dakkap wordt per dakhelling prefab geleverd op de bouwplaats. De installateur bepaalt hoe de kanaal doorvoeren door de daksparing gelegd worden. Aan de hand daarvan kan de aannemer op de bouwplaats een (papieren) mal maken ten behoeve van het nauwkeurig afwerken van de daksparing. Deze mal kan worden gebruikt voor het op maat maken van de dampdichte folie.
3. Leiding doorvoeren in de folie rondom afplakken met isolatietape (Armaflex ACE o.g.).



Let op! PUR is geen geschikte lucht- en dampdichte afwerking en kan zodoende **NIET** toegepast worden als alternatief op deze handleiding.

Stap 8 – aanbrengen afwerkplaat

1. Na het aanbrengen van de dampdichte folie kan de afwerkplaat aan de binnenzijde gemonteerd worden. Hiervoor kan bijvoorbeeld een 12mm dikke voorgegronde multiplex plaat gebruikt worden. Afmeting plaat = breedte/lengte van de sparing + 12 cm (2x 6cm). Voor het maken van nauwkeurige sparingen in de afwerkplaat kan de papieren mal, als beschreven onder stap 7 punt 2, gebruikt worden.
2. De aansluiting van de afwerkplaat op het dakelement en de doorvoeren van de leidingen afdichten met kit (Illbruck SP925 o.g.). Bij grote kieren rugvulling toepassen.
3. Tot slot kan de afwerkplaat indien gewenst geschilderd worden en kunnen de leidingen aangesloten worden op de betreffende woninginstallaties.

